

取扱説明書

《特記事項》

- (1) 鍵の使用があり、紛失等の際は、再発行費用として実費分が発生いたします。
- (2) ご契約車両と違う車両を駐車される場合は、必ず管理会社に変更申請をしてください。審査通過後、ご駐車いただきますようお願いいたします。(代車の場合も同様)

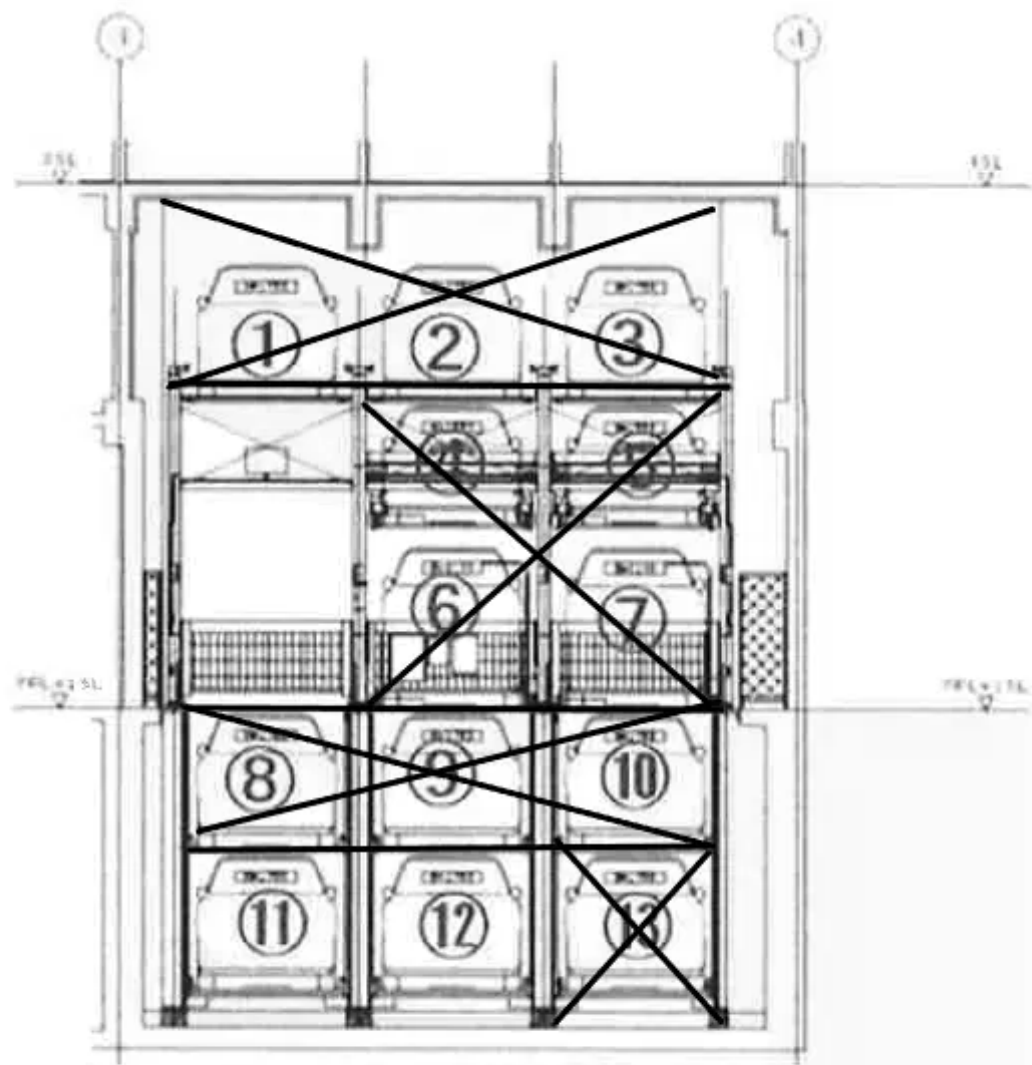
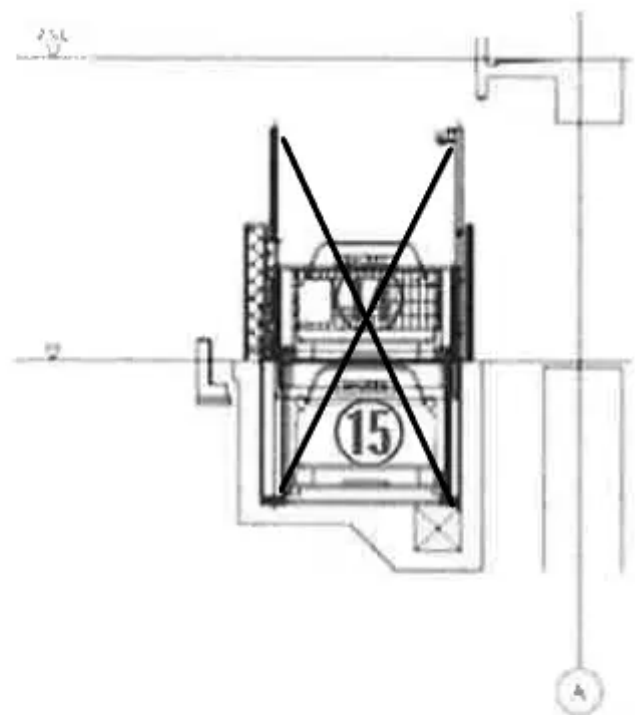
《注意事項》

初回の入庫について

ご契約後は現況有姿でのお引渡しとなります。リアオーバーハング、タイヤ幅、最低地上高等車検証には記載の無いサイズもあることから、使用するお車のサイズが駐車場のサイズ制限内かどうかは必ず現地にてご自身でご確認ください。

初回入庫時には事前にサイズを確認の上、十分注意をして入出庫をお願いいたします。試し入れ時や契約後に事故等が発生した場合、貸主及び管理会社並びに保証会社では一切の責任を負いかねます。

S-RESIDENCE 葵



S-RESIDENCE 葵 駐車場利用方法

簡易操作マニュアル



操作キーを「入」に回して電源を入れます



PUSH と表示されたら、無人確認ランプが点滅している箇所装置内の無人を確認し、無人確認ボタンを押します

※無人確認ランプとボタンは操作盤のない箇所にも設置されています。



周囲を確認し、安全確認ボタンを押します



バレット No. を入力し、スタートボタンを押します

安全ゲートが開いてから、車両を入庫します



ゲート両側のランプが点滅している箇所装置内の無人を確認し、無人確認ボタンを押します



操作キーを「ゲート閉」に回し安全確認ボタンを押します



バレット No. を入力し、スタートボタンを押します



安全ゲートが閉じてから、操作キーを「切」に回してキーを抜きます

操作方法の詳細は取扱説明書をご覧ください。

検知コード	検知光電センサー	設置場所
— — — 0 1	入口部光電センサー	ゲート外側下部
— — — 4 0	乗り越検知光電センサー	ゲート内側上部
* — — 0 2	前部車長光電センサー	ゲート内側下部
* — — 0 2	後部車長光電センサー	装置後方
* ? — 4 6	区画検知光電センサー	各支柱間

※の意味 1の時：単列装置が縦列装置の場合前側装置
2の時：縦列装置の場合後側装置
?の意味 左の支柱から0、1、2、・・・

解除方法

検知コードの解除は操作キーを「ゲート閉」か「切」に回します。点滅中の無人確認ランプがある場合は操作キーを「入」か「ゲート閉」で無人確認ボタンを押してください。

緊急連絡先 06-6941-9989 日本駐車場メンテナンス (0120-24-9989)

平日9:00~18:00