

# 取扱説明書

## 《特記事項》

(1) 契約者(以下、「乙」という。)の責に帰すべき事由により、本駐車場の運営管理に支障を来たす状況(以下、「トラブル」といい、出入口扉の開閉手順間違い、扉の閉め忘れ、その他本駐車場利用に関する別添操作手順書等に定める手順違反により発生するトラブルを含む)が発生した場合、当該トラブルに関連して弊社が支出した一切の費用(警備出動費、緊急メンテナンス費、清掃費等)及び、当該トラブルを理由として乙以外の第三者が支出した費用(宿泊費、交通費、代車代、代替駐車場利用料等)についても乙が賠償責任を負うことにつき予め異議無く同意するものとします。 ※車検証の表示寸法が既定サイズ内であっても、実際にはオーバーをしている場合がございます。実寸でオーバーしていた場合、ご利用いただけません。

(2) 1、2番はバリアフリー区画とします。

## 《注意事項》

### 初回の入庫について

ご契約後は現況有姿でのお引渡しとなります。リアオーバーハング、タイヤ幅、最低地上高等車検証には記載の無いサイズもあることから、使用するお車のサイズが駐車場のサイズ制限内かどうかは必ず現地にてご自身でご確認ください。

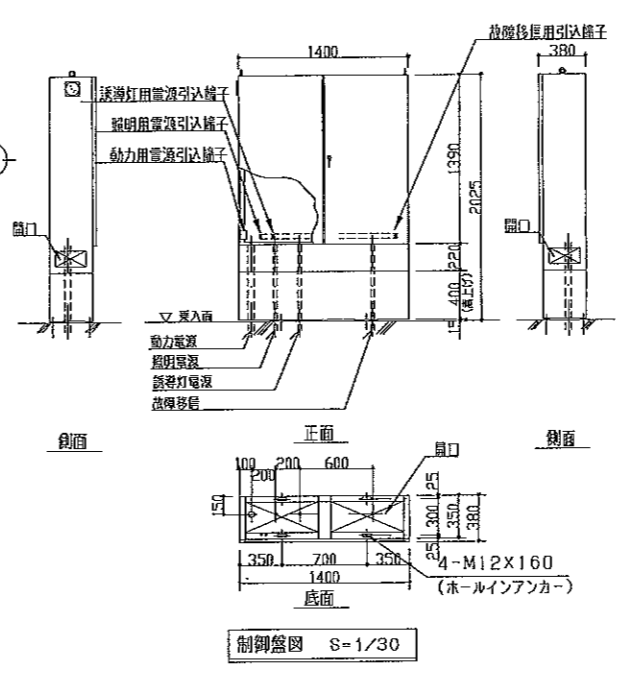
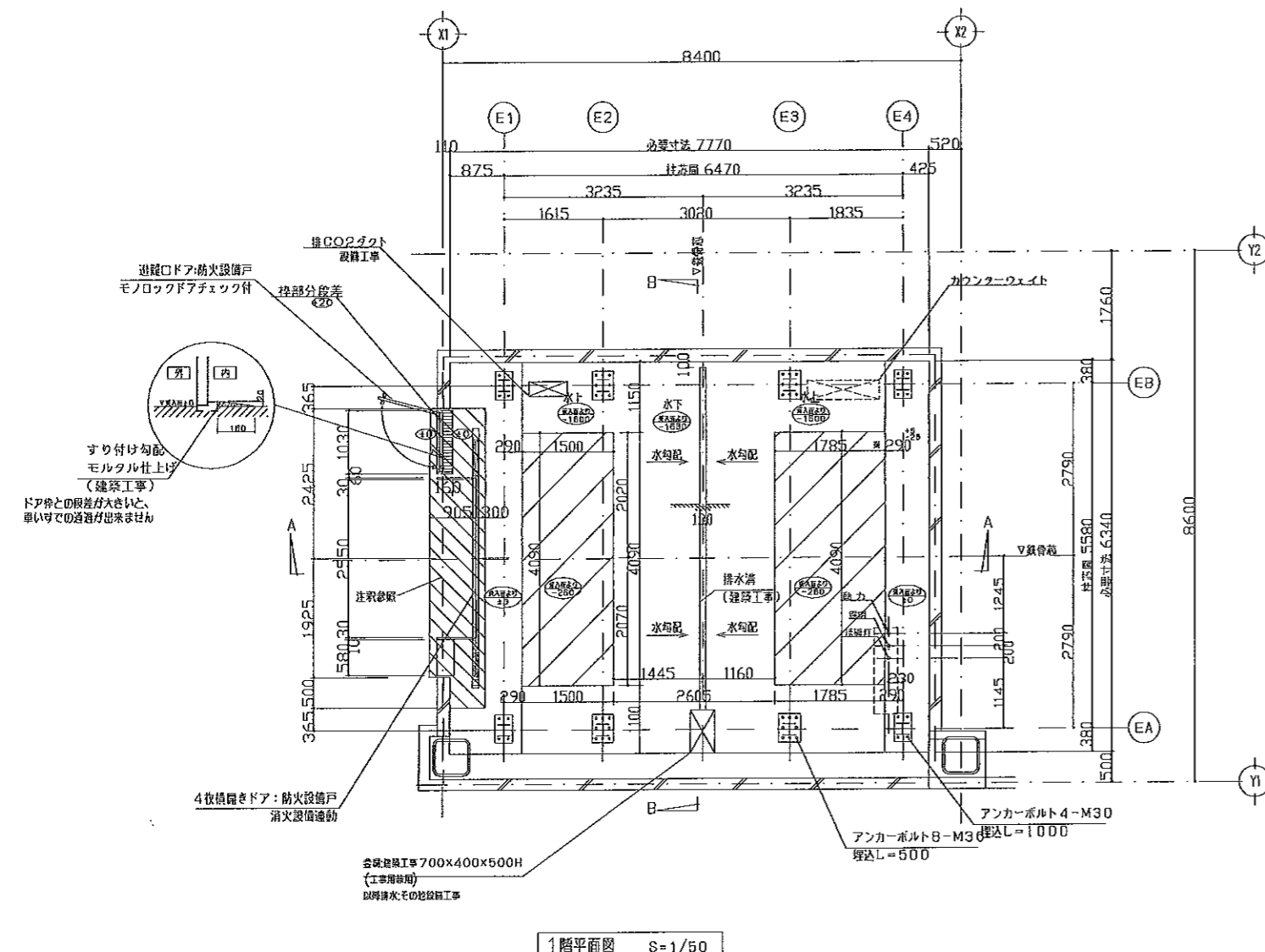
初回入庫時には事前にサイズを確認の上、十分注意をして入出庫をお願いいたします。試し入れ時や契約後に事故等が発生した場合、貸主及び管理会社並びに保証会社では一切の責任を負いかねます。

以上

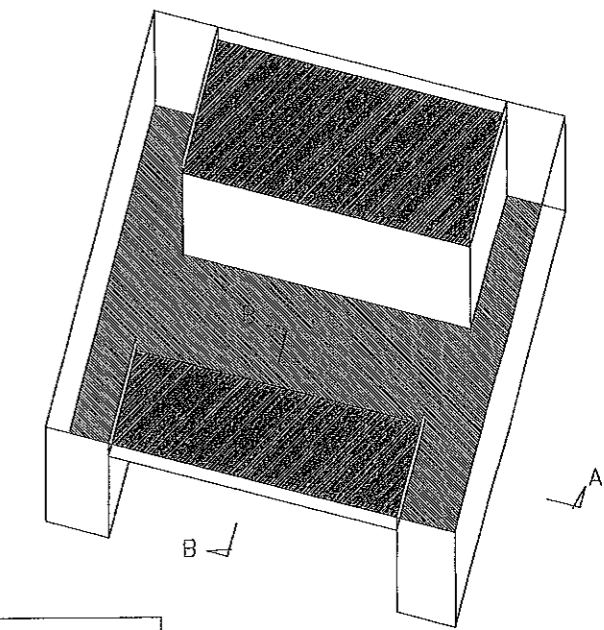




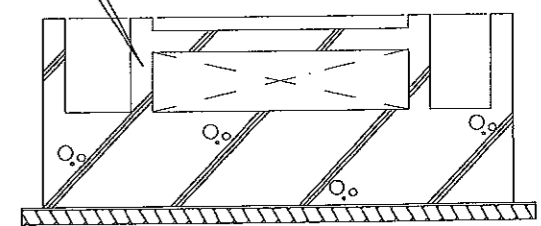
ピット計画時ご注意ください



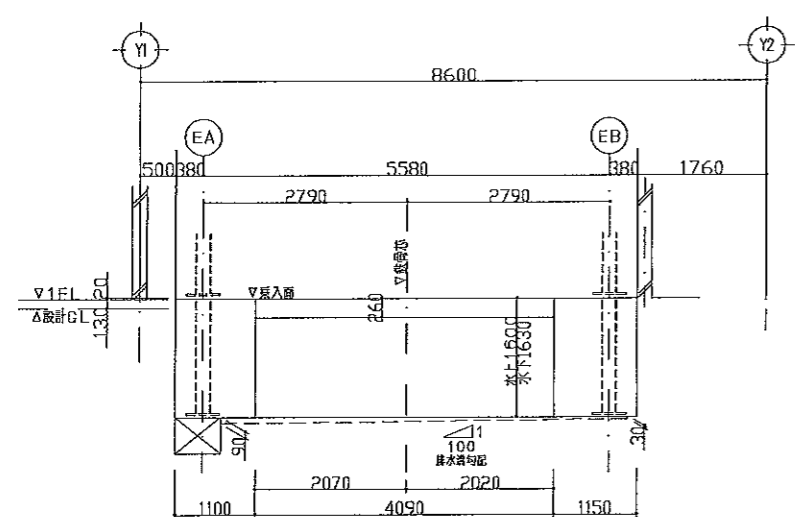
※印寸法精度 1/2mmを厳守します。  
290mmを超えるカウンタースタイルが納まらなくなります。  
アンカー埋込長さが確保出来るよう、底盤厚さを確認下さい。  
斜線部: コンクリート入層-60、  
ドア開口部埋込入層-0系モルタル補修  
(建築工事)  
斜線部: コンクリート入層-260



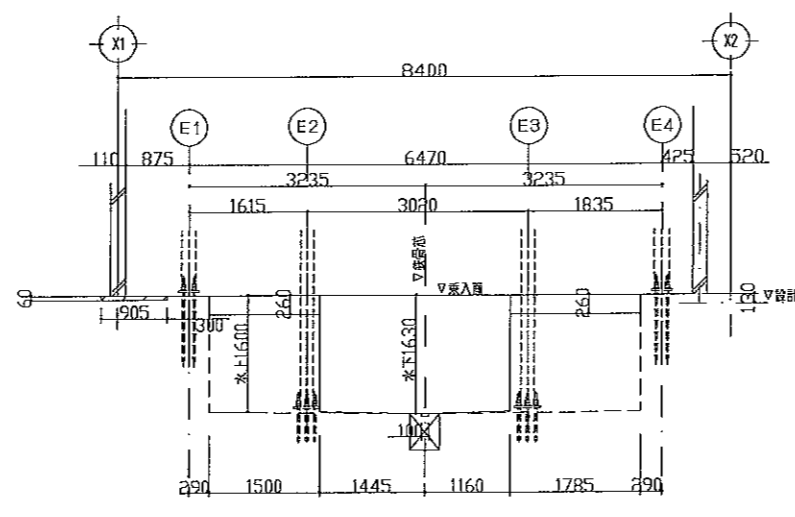
中空スラブにする場合は、  
端部が片持ちとならない様に  
側壁を施工のこと



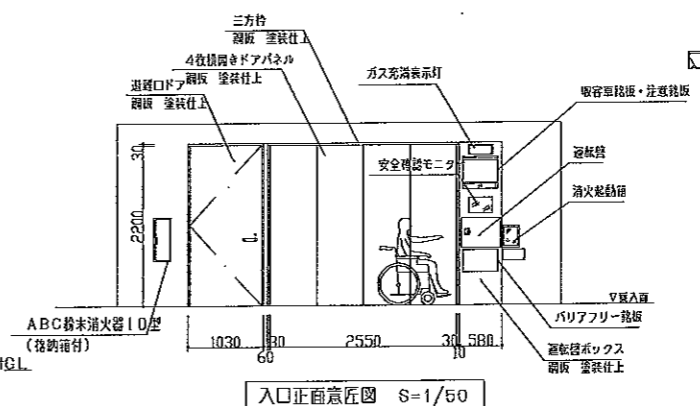
【A-A断面】



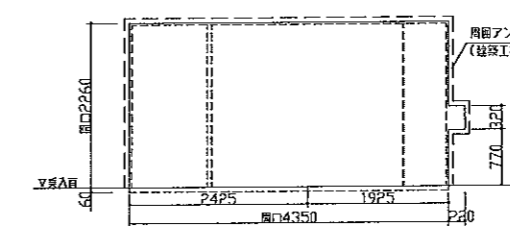
B-B断面図 S=1/50



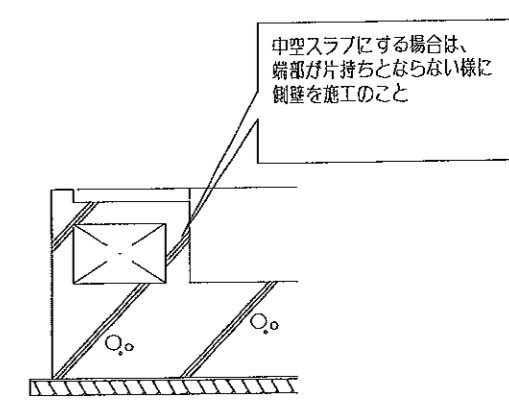
A-A断面図 S=1/50



入口正面意匠図 S=1/50



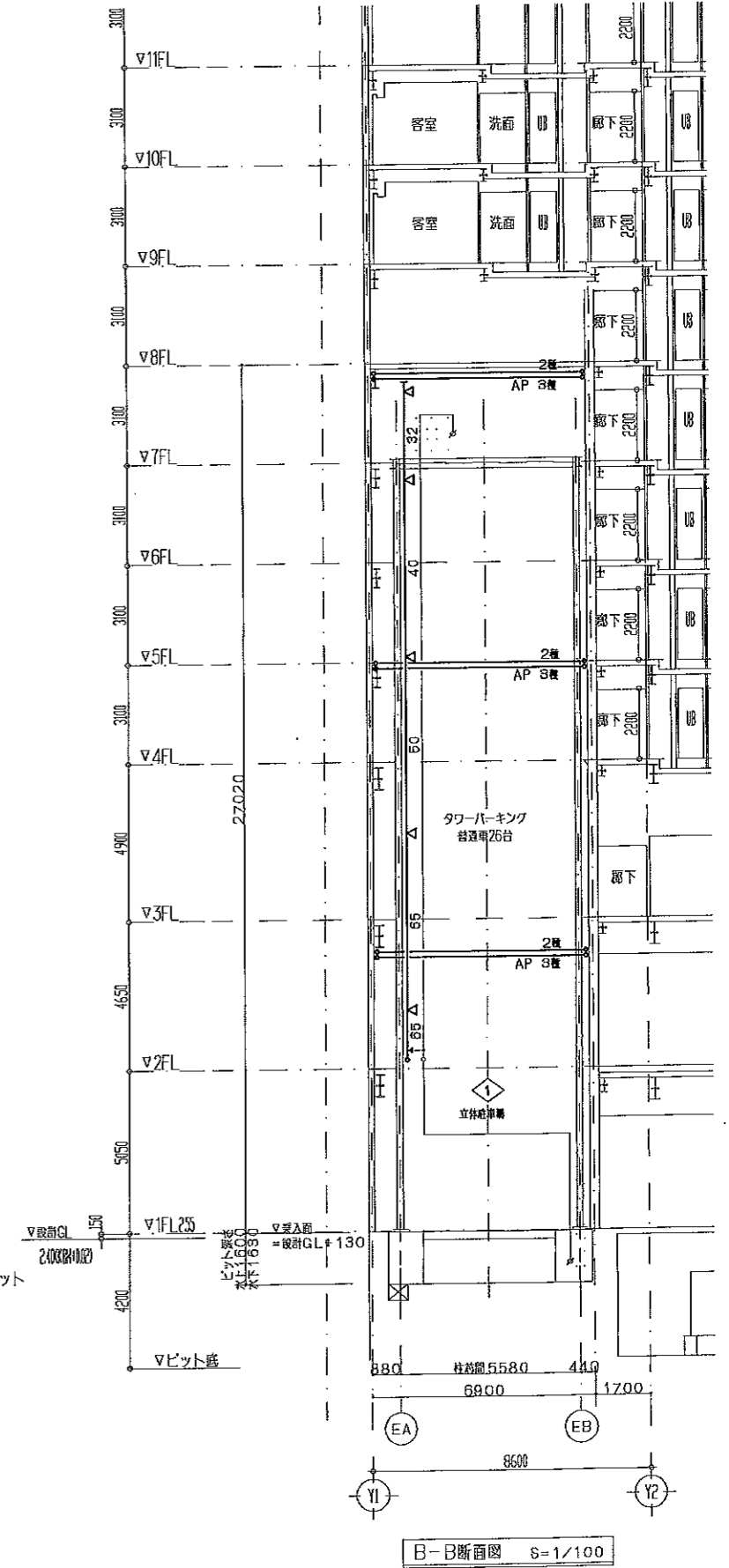
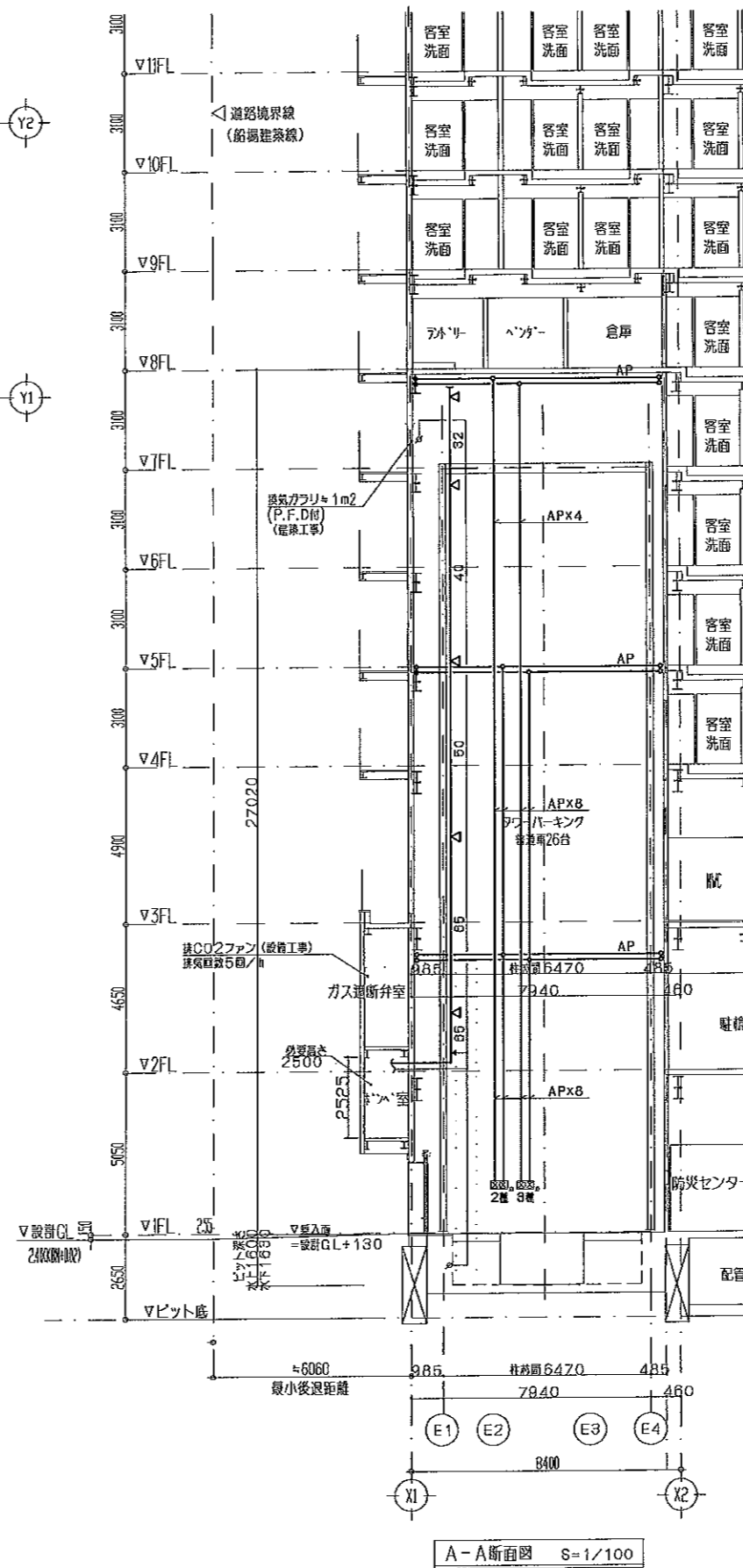
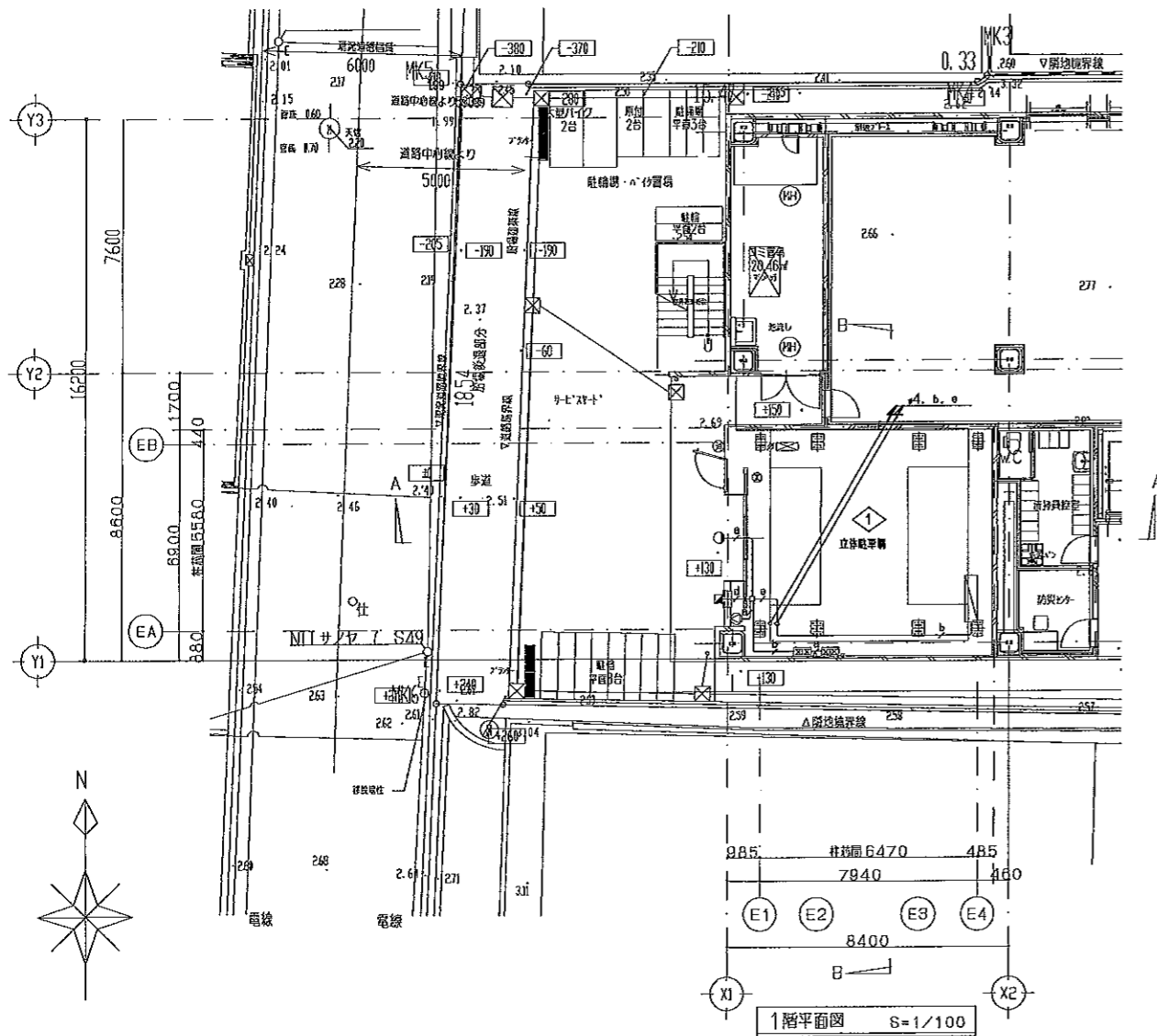
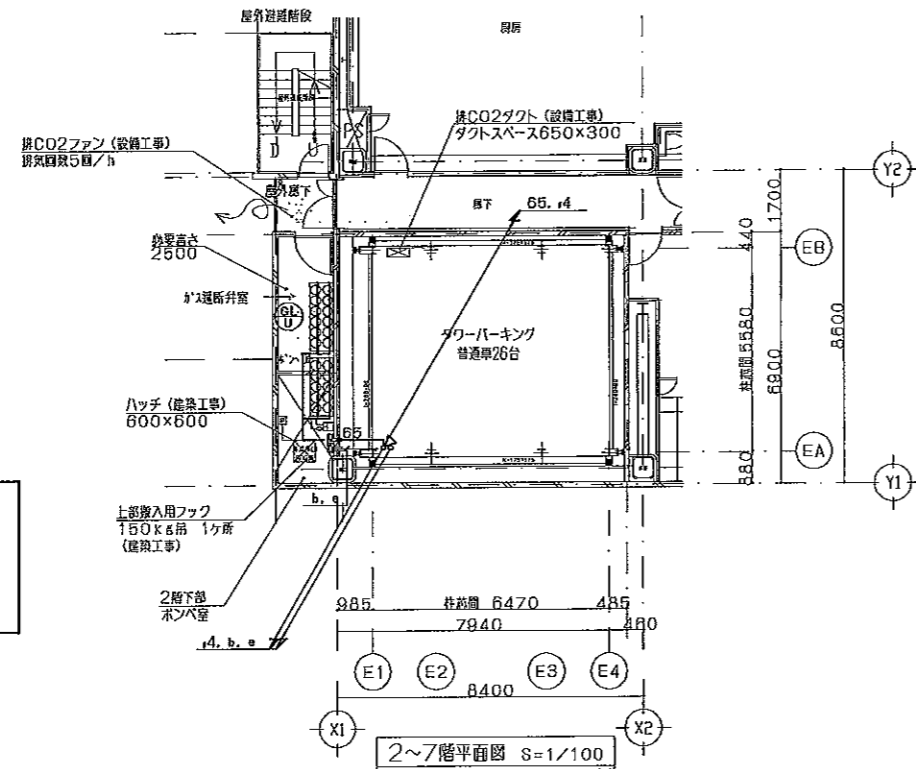
入口箱板図 S=1/50



【B-B断面】

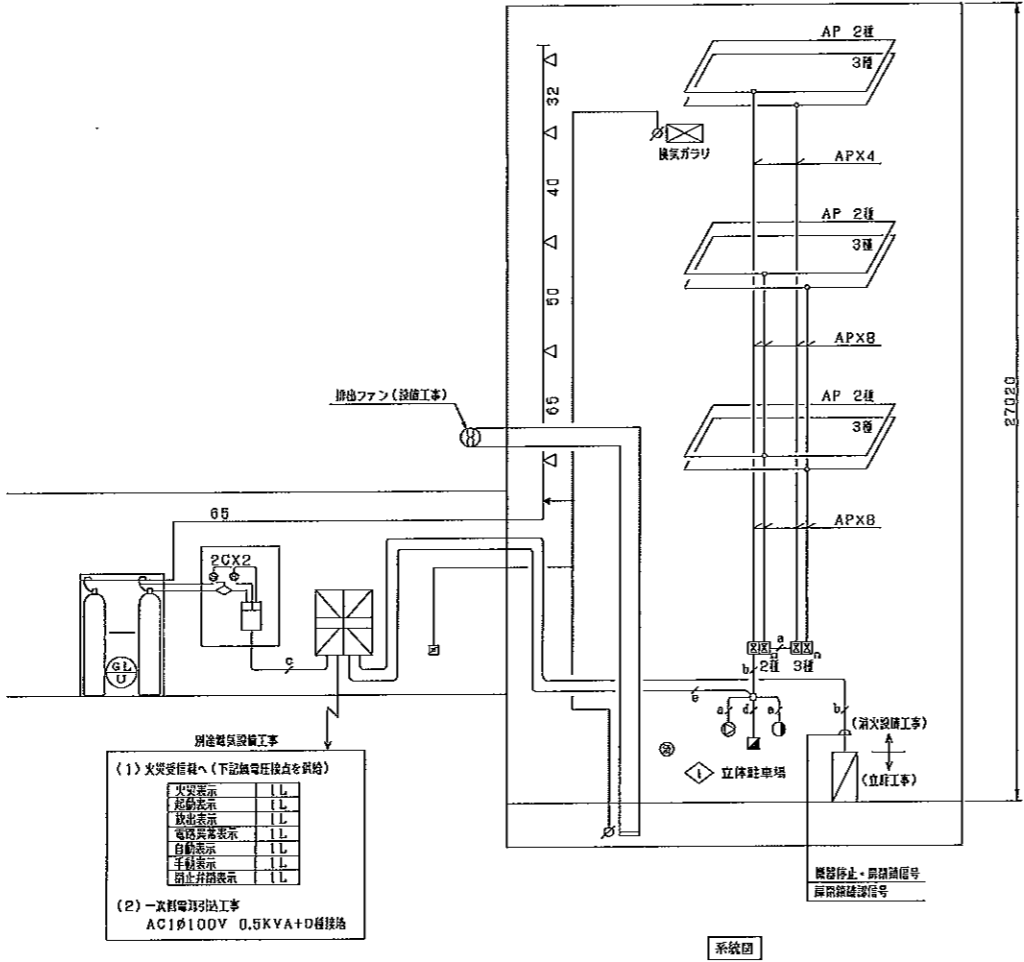
中空スラブにする場合は、  
端部が片持ちとならない様に  
側壁を施工のこと

電路内図	
9	HP0.0-2C
8	HP0.0-2P
7	HP0.0-5P
6	HP0.0-10P
5	HP0.0-15P



二酸化炭素消火設備 全量放出方式消火剤量計算書		
区画番号		△
区画名		立休駐車場
区画面積	(㎡)	54.8
容積	(㎡)	1524
階数	(kg/㎡)	0.75
消火剤量	(kg)	1143~1200
容積	(㎡)	—
階数	(kg/㎡)	—
消火剤量	(kg)	—
全量消火剤量	(kg)	1200
放出時間	(S)	60
55kg/82.5L容器	(本)	22
主装置の呼び番	(A)	65
噴射ヘッド	型式	32ZMT
	個数	5

係数計算	
$5.80 \times 7.94 = 54.8\text{m}^2$	$54.8 \times 27.02^{\text{H}} = 1480.7\text{m}^3$
(ピット)	
$6.94 \times 2.605 \times 1.63^{\text{H}} = 27.0\text{m}^3$	42.8\text{m}^3
$1.15 \times 1.50 \times 1.63^{\text{H}} = 2.9\text{m}^3$	
$1.15 \times 1.785 \times 1.63^{\text{H}} = 3.4\text{m}^3$	
$1.10 \times 1.50 \times 1.63^{\text{H}} = 2.7\text{m}^3$	
$1.10 \times 1.785 \times 1.63^{\text{H}} = 3.3\text{m}^3$	
$4.08 \times 1.50 \times 0.26^{\text{H}} = 1.6\text{m}^3$	
$4.08 \times 1.785 \times 0.26^{\text{H}} = 1.8\text{m}^3$	
合計係数 1524\text{m}^3	



凡 例		
記 号	名 称	備 考
GL U	55kg/82.5L二酸化炭素貯蔵容器	22本
	起 動 容 器 ユ ニ ッ ト	
	1kg/2.1LCO <sub>2</sub> 容器:容器弁ソレノイド:圧力スイッチ:継手箱:	
	φ4点検用閉止弁(常時閉)付	
	二酸化炭素消火設備制御盤	認定品、電源装置4Ah内蔵
	操 作 箱	認定品、自動手動切換スイッチ付
	充 満 表 示 灯	
	ス ピ ー カ	認定品
	差 動 式 分 布 型 感 知 器	2通用 (2種、3種)
AP	空 気 管	
	終 端 抵 抗	10KΩ
	駐 車 場 制 御 盤	立駐工事
	誘 導 灯	立駐工事
	噴 射 ヘ ッ ド	32ZMT
	配 管	STPG370-Sch80
	割 管	φ4×6
	配 線	電路凡例参照
	ダ ン パ 復 旧 弁 箱	
	ピ ス ト ン レ リ ー ジ	ダクト:設備工事、ガソリ:建築工事
	φ 4 不 通 弁	
	A B C 検 査 消 火 器	10型(格納箱付)
特 記 事 項		
1. 呼吸保護器を1台設置する。		
* 別 途 空 調 設 備 工 事		
排出装置		
1. 機械換気の場合は、概ね1時間以内に5回以上排出すること。		
2. 電源は非常電源を設けること。		
3. 配線は耐火配線とする。		
4. 排気ファンは防護区外に設置すること。		

電路凡例	
a	HPD.9-2G
b	HPD.9-2P
c	HPD.9-5P
d	HPD.9-10P
e	HPD.9-15P